



# 臺南市登革熱疫情週報

2020/6/21 — 2020/6/27 (Week 26, 2020)

## (一)全國疫情

2020年登革熱全國確定病例數：(1月1日起)

■本土病例數：0

■境外移入病例數：55

## (二)台南市疫情(第二十六週)

登革熱：

■新增 0 例本土病例

■新增 0 例境外移入

屈公病：

■新增 0 例本土病例

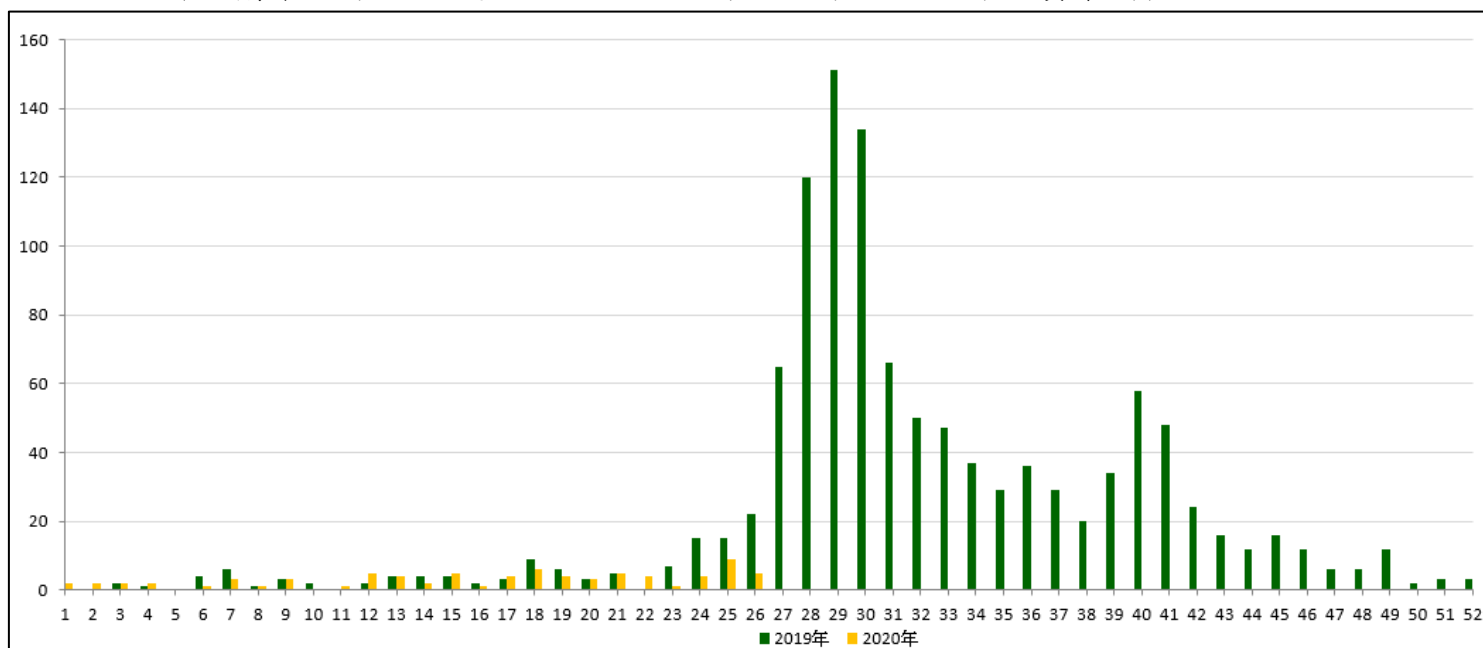
■新增 0 例境外移入

本市 2020 年至第 26 週  
確定病例及同期比較(依發病日計)

發病年	登革熱			屈公病		
	本土	境外	總計	本土	境外	總計
2015	30	6	36	0	0	0
2016	6	9	15	0	0	0
2017	0	5	5	0	1	1
2018	0	8	8	0	1	1
2019	2	23	25	0	0	0
2020	0	5	5	0	1	1

## 國際間旅遊疫情建議

第一級(注意)：柬埔寨、印度、印尼、寮國、馬來西亞、馬爾地夫、緬甸、菲律賓、新加坡、斯里蘭卡、泰國、越南、中國大陸(雲南省、江西省、廣東省)



2019年/2020年第1-26週本土通報數同期比較

## 二、臺南市病媒蚊密度調查

06/21~06/27(第 26 週) 病媒蚊密度調查共完成 120 里次

06/14~06/20(第 25 週) 病媒蚊密度調查共完成 297 里次，里次級數分布如下：

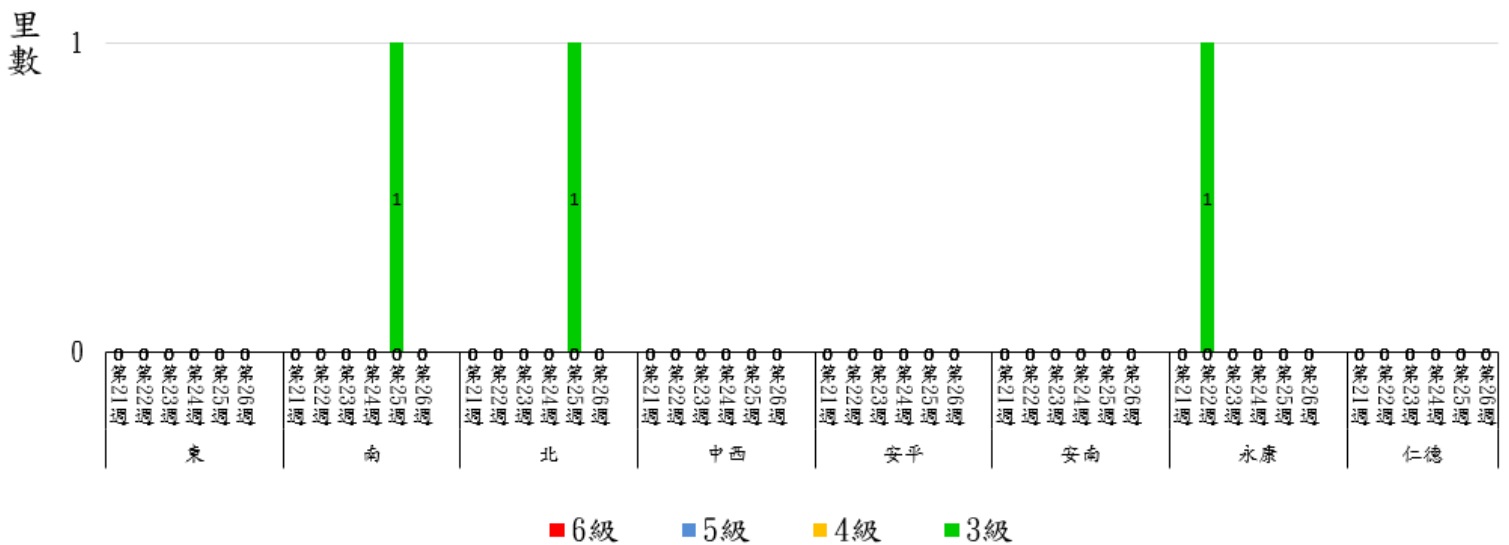
級數 日期	★0 級	1 級	2 級	3 級	4 級	5 級	6 級
06/21-06/27 (第 26 週)	79 里次 (65.83%)	38 里次 (31.67%)	3 里次 (2.5%)	0 里次 (0%)	0 里次 (0%)	0 里次 (0%)	0 里次 (0%)
06/14-06/20 (第 25 週)	209 里次 (70.37%)	81 里次 (27.27%)	5 里次 (1.68%)	2 里次 (0.67%)	0 里次 (0%)	0 里次 (0%)	0 里次 (0%)
最近 2 週 增減百分比	-4.54%	+4.4%	+0.82%	-0.67	0%	0%	0%

第 26 週：無 3 級以上里別

第 25 週：北區長勝里(複查 1 級)、南區明德里(複查 0 級)

109年第21週至第26週臺南市監測區密度調查布氏級數3至6級比較圖

2



★請區公所針對 1 級以上里別加強民眾衛教及孳生源清除。

\*當週百分比=當週各級數之里次/當週調查總完成里次

### 三、臺南市熱區誘卵桶監測

目前監測 10 個監測區（東區、南區、北區、中西區、安平區、安南區、永康區、仁德區、新營區、歸仁區）271 里共 3,252 點。

★監測日期：2020/06/21~2020/06/27(第 26 週)

★陽性點：1655 (陽性率 50.9%)

：連續兩週卵數>250 粒里別，計 0 里

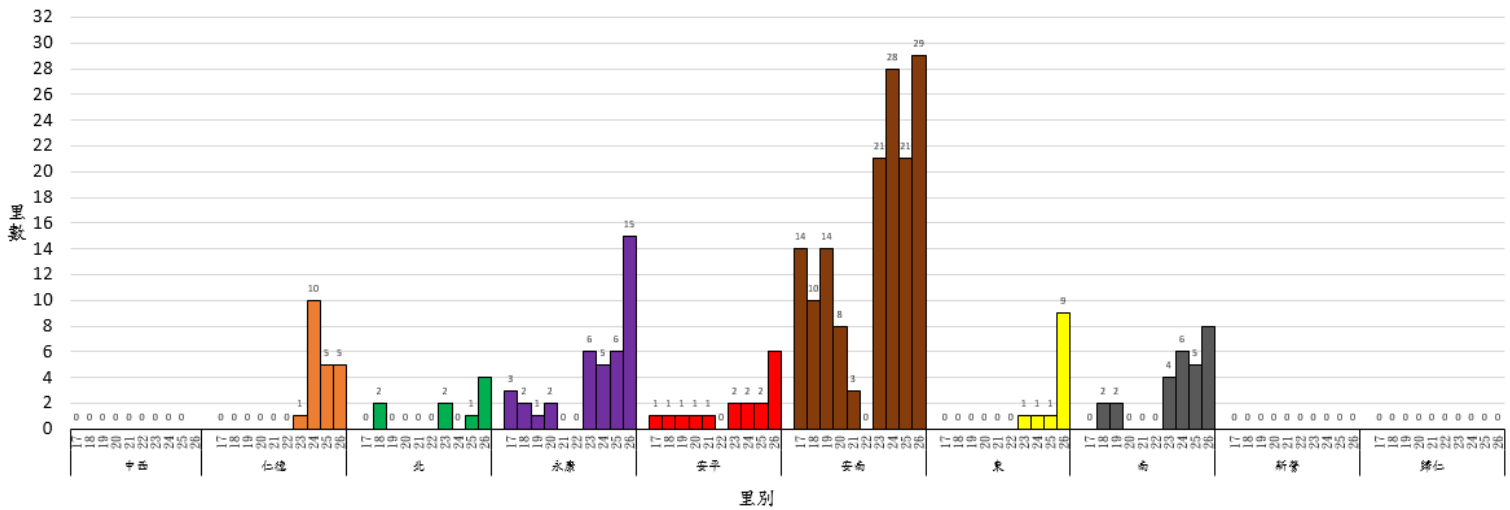
：連續兩週陽性率>40%里別，計 62 里

：連續兩週陽性率>60%里別，計 32 里

區別	里數	卵數 >250 粒	里數	陽性率>40%	里數	陽性率>60%
中西區	0		8	西賢里、南美里、藥王里、西和里、郡王里、府前里、淺草里、兌悅里	0	
仁德區	0		10	中洲里、大甲里、一甲里、仁義里、太子里、後壁里、文賢里、保安里、新田里、二行里	5	仁德里、成功里、土庫里、仁和里、上崙里
北區	0		14	文元里、重興里、小北里、仁愛里、成功里、東興里、立人里、華德里、文成里、元美里、永祥里、正覺里、賢北里、大港里	4	力行里、元寶里、中樓里、長勝里
永康區	0		16	神洲里、西橋里、成功里、中華里、勝利里、二王里、南灣里、龍埔里、龍潭里、永康里、大灣里、甲頂里、三民里、中興里、復國里、五王里	15	復興里、六合里、東橋里、三合里、建國里、烏竹里、塩興里、光復里、埔園里、東灣里、王行里、蔦松里、塩洲里、塩行里、尚頂里
安平區	0		6	平通里、育平里、建平里、華平里、天妃里、國平里	6	億載里、怡平里、平安里、金城里、王城里、漁光里
安南區	0		20	鳳凰里、大安里、溪東里、海西里、梅花里、溪北里、州南里、安西里、安富里、溪頂里、安和里、幸福里、城東里、淵西里、淵中里、淵東里、溪心里、海佃里、安順里、砂崙里	28	州北里、佃東里、青草里、佃西里、布袋里、理想里、城北里、安慶里、城南里、顯宮里、長安里、塩田里、塭南里、海南里、學東里、原佃里、公親里、四草里、海東里、城西里、新順里、南興里、城中里、公塭里、安東里、鹿耳里、總頭里、東和里
東區	1	東聖里	25	崇文里、崇明里、仁和里、忠孝里、德高里、崇德里、崇成里、德光里、新東里、泉南里、關聖里、崇善里、後甲里、崇信里、大福里、崇學里、中西里、小東里、大同里、東明里、東智里、東安里、大學里、東光里、衛國里	9	裕聖里、大智里、龍山里、復興里、富強里、富裕里、和平里、自強里、虎尾里

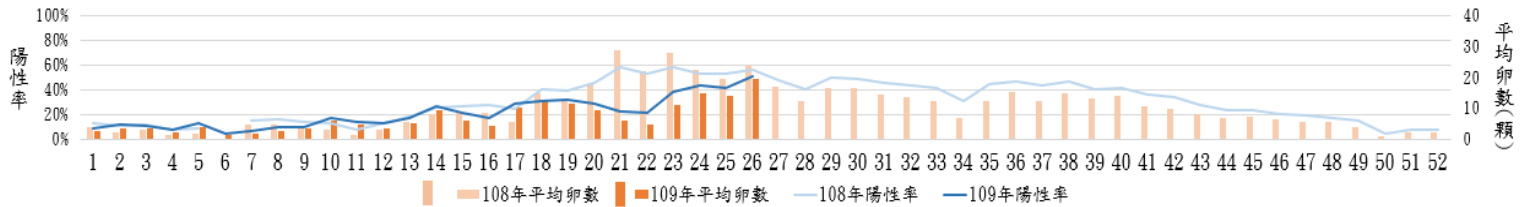
南區	0	21	開南里、明德里、新昌里、新生里、大忠里、明亮里、新興里、光明里、建南里、南華里、大林里、竹溪里、明興里、喜北里、興農里、永寧里、大成里、郡南里、府南里、喜東里、金華里	8	同安里、省躬里、國宅里、佛壇里、文華里、鯤鯨里、松安里、南都里
新營區	0	5	忠政里、永平里、新東里、王公里、民生里	0	
歸仁區	0	3	新厝里、辜厝里、許厝里	0	

109年第17週至第26週臺南市監測區誘卵桶監測陽性率高於60%各區里數比較圖

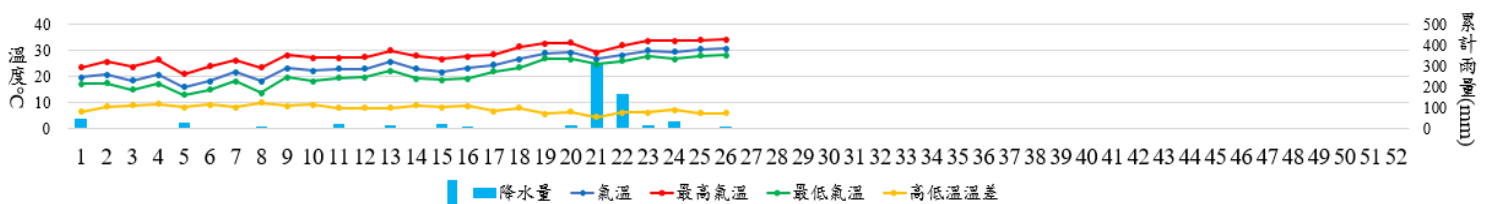


#### 四、臺南市 108 年與 109 年誘卵桶監測區同期比較

臺南市監測區誘卵桶陽性率與平均卵數趨勢比較圖(108年與109年)



109年臺南市週平均溫度與累計雨量



(備註)108年第26週人口密集區社區環境誘卵桶監測佈點為3,096；109年為3,252點。

## 致～市民防疫小叮嚀

- ★109 年第 26 週本市人口密集區病媒蚊密度調查無 3 級以上里別；第 25 週本市人口密集區病媒蚊密度調查達 3 級以上里別為北區長勝里(複查 1 級)、南區明德里(複查 0 級)。登革熱防治中心將持續針對誘卵桶陽性率仍大於 60%之里別進行複查，並提供環保局做為規劃預防性戶外環境防治參考。請里鄰長動員社區民眾清除積水容器，避免病媒蚊孳生；倘有疑似登革熱症狀請儘速就醫，避免潛伏期遭病媒蚊叮咬散播登革熱病毒於社區，造成疫情於環境中爆發。
- ★目前已進入夏季，不時會有強降雨發生，雨後適合蚊蟲活動，請民眾持續每週巡查居家環境，做好「巡、倒、清、刷」，清除積水容器，並做好防蚊措施。
- ★請民眾加強注意，至柬埔寨、印度、印尼、寮國、馬來西亞、馬爾地夫、緬甸、菲律賓、新加坡、斯里蘭卡、泰國、越南探親旅遊時，在出國前需清除居家積水容器避免孳生病媒蚊；出國中需做好防蚊措施，使用合格防蚊液，穿著淺色長袖衣褲；返國後 14 天內做好自主健康管理，發現疑似症狀時勿返回社區，避免病毒於社區擴散，請立即就醫主動告知醫師相關旅遊史，以利及早診斷治療及早防治，避免家人及社區民眾染病。另請民眾有疫區相關旅遊史時，雖進行登革熱快篩為陰性時仍不可輕忽，請於家中多休息一天，待衛生單位通知實驗室完整報告，才可研判有無登革熱，因登革熱快篩是初步篩檢，仍需以實驗室報告為主。
- ★請民眾及人力仲介業者加強注意，自東南亞及南亞國家返台後 14 天內有發燒等症狀時請立即就醫，並通報衛生單位。另請醫療院所醫師發現外籍學生、新住民、外籍移工或一般民眾就醫，有登革熱流行地區旅遊史時，請進行登革熱 NS1 快篩（快篩陰性及陽性皆需進行傳染病通報），俾利衛生單位及早進行相關防治作為，避免境外移入病例的病毒於社區中擴散而導致本土病例發生，危害民眾的健康。

～請落實住家內(外)環境積水容器「巡、倒、清、刷」，以免孳生蚊蟲也避免受罰～